

高校入試説明会

2025 年 6 月



鎌取教室

※無断転載を禁じます

目次

2024 年度京進スクール・ワン鎌取教室 高校受験結果	2
平均点推移	4
入試に関する傾向とポイント	5
入試一本化に伴う倍率の変化	9
「実戦トライアル」導入と効果	10
「高校受験は通過点」、高校での過ごし方が大事	12
今後の大学入試について	13
「最後に」	15
添付資料 過去年度受験生のデータ一覧	16

2024 年度 京進スクール・ワン鎌取教室 高校受験結果

*太字・下線が進学先 *公立の全体の実質倍率は 1.20 倍でした。

*公立受験生の偏差値は平均点 262.8 から計算した予想値です。

生徒 No.	3 年最低偏差値 *5 科	最高偏差値	私立合格校(公表偏差値)	公立(実質倍率)(合格率 60%偏差値)	公立得点(自己採点または情報開示による)(推定偏差値)	特記事項
1	34	38	木更津総合(進学)(40)	<u>市原八幡(1.11)(40)</u>	216(43) ○	
2	43	48	千葉経済大学附属(44)	<u>土気(1.09)(39)</u>	201(41) ○	
3	38	45	<u>千葉経済大学附属(44)</u>			
4	40	43	千葉経済大学附属(44)	<u>千葉商業(1.19)(43)</u>	295(55) ○	
5	51	58	市原中央(55)	<u>千葉西(1.12)(55)</u>	278(52) ○	
6	38	40	桜林(40)	<u>若松(1.16)(40)</u>	204(41) ○	
7	35	35	<u>千葉聖心(40)</u>			
8	34	40	<u>東海大市原望洋(46)</u>			
9	-	-	<u>千葉明德(47)</u>			

志望校合格率 60%偏差値より+3 以上(25~30 点以上)だと合格の可能性が高くなります

「2024 年度入試結果について」

1. 昨年は中 3 生 9 名となりましたが、私立専願志望 4 名、公立志望 5 名でした。
2. 記号選択式は採点ミスを防ぐため引き続きマークシートが導入されましたが、記述回答の割合は減っています。ただし「両方できて正解とする」が社会で増えました。国語も長文記述が減りました。
3. 2020 年入試からの 1 回のみ入試の全体の実倍率は 1.15→1.19→1.20→1.20→1.20 と推移しています。
4. 上位校の倍率は 1.2 倍以上で高倍率となっていますが中下位高に関しては 1.0～1.1 倍前後、都市部以外の高校では定員割れの高校が増えています。
5. 工業などの専門学科はここ数年定員割れ入試が多くなっています。
6. 千葉県は高校ごとに「隔年化現象」があり前年度の倍率が低いと翌年の倍率が反動で高くなるというサイクルを繰り返していました、入試一本化後も「隔年化現象」は多少見られますが倍率減少に伴い大幅な倍率変動が少なくなっています。
7. 選抜方法は以下の通りとなっています：
 - (1) 学力検査(5 科目)は理数科・国際系などで数理・英の 1.5 倍傾斜配点あり(市立千葉は傾斜配点なし)
 - (2) 調査書は基本的にそのままの数値、 $\times 0.5 \sim 2$ での計算は認められている(1 学区の場合、県千葉・千葉東 $\times 0.5$ 、犢橋は $\times 2$)
 - (3) 調査書中の記載事項(行動の記録など)は上限が 50 点になっている
 - (4) 学校設定検査の上限は 1 検査で 100 点(10～100 で設定)、2 検査以上の場合で 150 点、適性検査 2 つ+面接は 200 点が上限
 - (5) (3)(4)に関しては各高校の裁量判断で項目等を決めることができる
8. 学力検査以外の配点に上限が設けられた結果、テストでの得点が重視される傾向がはっきりしています。
9. 2017 年度は公立(全日)進学率 79.22%、県内私立進学率 13.68%でしたが 2021 年度の段階で公立(全日)進学率 72.61%、県内私立進学率 18.47%と私立の人気の高まっています。国の支援金制度の充実や高大一貫での進学などでの安定性も評価されていると考えます。

平均点※ カッコ内は標準偏差 ※令和7年度＝令和6年(2024年度)入試

		国語	社会	数学	理科	英語	5教科得点合計
令和7年度	本検査	56.6	51.7	52.0	55.4	47.1	262.8
令和6年度	本検査	50.4	57.5	51.9	59.1	56.4	275.3
令和5年度	本検査	47.9	54.5	47.0	60.7	47.6	257.7
令和4年度	本検査	47.7	56.3	51.5	52.7	58.7	266.7
令和3年度	本検査	52.8	57.7	59.3	54.6	61.7	286.2

入試に関する傾向とポイント

1. 千葉県の公立高校入試は初日に国数英(50分、50分、60分)、2日目の理社(各50分)+学校独自検査(面接・適性検査など)が行われ、3月に2次募集が実施されます(2次募集で定員に満たない場合はその後の追加募集は行われていません)。
2. 国語は来年度入試から聴き取りが廃止される影響か3問6点のみの出題、漢字は読み書き各4問x2点で熟語が1問減りました。現文(評論)23点、小説23点、古文20点、作文12点配点となっています。
3. 英語に関しては文章量が多くなり中堅以上の高校受験者で得点が割れました。単語力と文法の理解度を高めておくことで長文や作文にも対応しやすくなります。リスニング27点、文法15点、英作文8点、長文各21点、17点、12点の配点でリスニング1/3配点が崩れています。
4. 数学は高校で学習していた「四分位範囲と箱ひげ図」が一昨年から出題範囲に含まれ、出題の頻度は高くなっています。

問題構成は大問1が正負の計算、単項式の乗除、展開((1)①②③)、2次方程式の利用((2)①②)、平方根((3)①②)、四分位範囲((4)①②)、確率((5)①②)、一次関数の利用((6)①②)、図形の回転移動と作図(7)となり51点、大問2が関数で15点、大問3が証明で16点、大問5が会話文問題(図形)で18点となっています。得点配分は2022・2023年度と同じになっています。

5. 国数英は積み重ねの教科ですが出題パターンを押さえて演習を行い、理社は早めに暗記を行うことで確実な得点源になります。
6. 私立受験に関しては、中3前期または後期中間の5科目または9科目の内申書でどの学校の推薦が取れるかが決まります。推薦が取れない場合は3科目の一般受験を課す学校がほとんどです。
7. 入試で得点するためにまず公式・用語・単語などの「基本」を確実にしましょう。

入試では「大体こんな感じで出題される」ということまではわかりますが「何が出題されるか」まではわかりません。

様々な問題を解いて何が出題されても対応(得点)できるようにおくことが大切です。

同時に問題を解いたら必ず解説を読んで確実に理解すること、できなかった問題は解き直して確実にできるようにすることを心がけましょう。

8. 中 3 生は夏前までは「学校の勉強」をしっかり進めて学習習慣をつけておきましょう。
9. 受験勉強に関しては 7 月中下旬から 5 科のまとめ問題集、英単語・漢字・長文読解を使用する形で進めていきます。
10. 受験勉強は週単位で進めてもらい 12 月中旬までに中 3 までの全範囲を終わらせる計画を立てています。12 月の冬期講習では 3 年間の総復習と私立高校過去問演習を行います。
11. 過去問購入時期は夏以降で考えましょう(声の教育社または東京学参を推奨します)。私立高校に関しては高校説明会で配布される過去問(解説なし)が市販の過去問がある場合はどちらかで対応します。
12. 私立高校に関しては夏に気になる高校の説明会に参加、それ以降は秋に受験校が決まる前後での説明会・相談会参加で考えてください。特に単願の場合は事前に相談しておくことで高校側の感触を早めに確認できますので積極的に参加してください。

※【重要】令和 8 年度(2025 年度)入試では高校無償化の影響が予想されます(別添のレジュメをご参照ください):

今年度入試から調査書記載項目が減ります(R6.12.18.県教委発表):

配慮の必要な生徒の心理的負担等とならないよう、調査書の記載項目を精選します。削除する項目は、以下の 4 つとなります。

- ・ 総合的な学習の時間の記録
- ・ 出欠の記録
- ・ 行動の記録(第 3 学年)
- ・ 総合所見

1 次の1)～6)の問いに答えなさい。

(1) $-5 \times (-8)$ を計算しなさい。

(2) $-9 + (-2)^2 \times \frac{1}{4}$ を計算しなさい。

(3) $(8a - 5b) - \frac{1}{3}(6a - 9b)$ を計算しなさい。

(4) 連立方程式
$$\begin{cases} 2x + 3y = 7 \\ 3x - y = -17 \end{cases}$$
 を解きなさい。

(5) $\frac{12}{\sqrt{3}} + \sqrt{45} \div \sqrt{7}$ を計算しなさい。

(6) 二次方程式 $x^2 + 9x + 7 = 0$ を解きなさい。

— 1 —

QM1855-10

— 2 —

QM1855-17

2 次の1)～5)の問いに答えなさい。

- (1) 下の表は、あるクラスの生徒20人が11月に図書館から借りた本の冊数をまとめたものである。この表からわかることとして正しいものを、次のア～エのうちから1つ選び、符号で答えなさい。

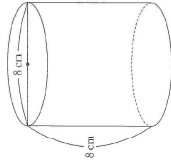
借りた本の冊数(冊)	0	1	2	3	4	5	計
人数(人)	3	5	6	3	2	1	20

- ア 生徒20人が借りた本の冊数の合計は40冊である。
イ 生徒20人が借りた本の冊数の最頻値(モード)は1冊である。
ウ 生徒20人が借りた本の冊数の中央値(メジアン)は2冊である。
エ 生徒20人が借りた本の冊数の平均値より多く本を借りた生徒は6人である。

- (2) 長さ a cm のリボンから長さ b cm のリボンをも本切り取ると、残りの長さは5 m 以下であった。この数量の関係を a と b の式で表しなさい。

- (3) 下の図のように、底面の直径が8 cm、高さが8 cm の円柱がある。この円柱の表面積を求めなさい。

ただし、円周率は π を用いることとする。



- (4) 大小2つのさいころを同時に1回投げ、大きいさいころの出た目の数を a 、小さいさいころの出た目の数を b とする。
このとき、 $\frac{a+b}{2}$ の値が整数となる確率を求めなさい。
ただし、さいころを投げるとき、1から6までのどの目が出ることも同様に確からしいものとする。

— 3 —

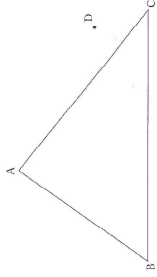
QM1855-10

— 4 —

QM1855-10

- (5) 下の図のように、 $\triangle ABC$ と点 D がある。このとき、次の条件を満たす円 O の中心 O を作図によって求めなさい。また、点 O の位置を示す文字 O も書きなさい。
ただし、三角形の角を利用して直線をひくことはしないものとし、作図に用いた線は消すに算しておくこと。

- 条件
- ・円 O の中心 O は、2点 A 、 D から等しい距離にある。
 - ・辺 AC 、 BC は、ともに円 O に接する。



1 次の①～⑦の間に答えなさい。

(1) 次の①～③の計算をしなさい。
① $15 + (-7) \times 3$

② $(6a + 10b) \div 2 + 4a$

③ $(x + y)^2 - (x - y)^2$

(2) 連続する3つの正の整数がある。最も小さい数と最も大きい数の積から、中央の数の2倍の数をはくと82になる。

中央の数を x とするとき、次の①、②の間に答えなさい。

① x についての方程式として最も適当なものを、次のア～エのうちから1つ選び、符号で答えなさい。

ア $x^2 - 64 = 0$

イ $x^2 - 4x - 60 = 0$

ウ $x^4 - 2x - 63 = 0$

エ $x^2 + 10x + 64 = 0$

(2) 次の[あ]にあてはまるものを答えなさい。

中央の数 x は [あ] である。

(3) 次の①、②の間に答えなさい。

① 次のア～エのうち、正しくないものを、つ選び、符号で答えなさい。

ア 5の平方根は $\sqrt{5}$ と $-\sqrt{5}$ である。

イ $\sqrt{2}$ は無理数でない無理小数である。

ウ 正の数 a 、 b について、 $a < b$ ならば $\sqrt{a} < \sqrt{b}$ である。

エ $\sqrt{4}$ は無理数である。

(2) 次の[い][う]にあてはまるものをそれぞれ答えなさい。

$\sqrt{80n}$ の値が自然数となるような、最も小さい自然数 n は [いう] である。

(4) 生徒32人に、1問4点、全部で5問の漢字テストを行った結果、次の [] のとおりになった。ただし、1問に対する得点は、0点または4点だけとする。

- ・第1四分位数は8点
- ・第2四分位数は10点
- ・第3四分位数は14点
- ・得点が16点の生徒は5人

このとき、次の①の[ま]、②の[お]にあてはまるものをそれぞれ答えなさい。

① 32人の得点の四分位範囲は [ま] 点である。

② 32人のうち、得点が20点の生徒は [お] 人である。

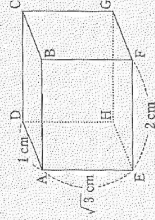
(5) 下の図のように、 $AD = 1$ cm、 $AE = \sqrt{3}$ cm、 $EF = 2$ cm の直方体と、A、B、C、D、E、F、G、Hの文字が1つずつ書かれた8枚のカードがある。この8枚のカードをよくきつて、同時に2枚のカードをひく。ひいたカードに書かれた文字と直方体の頂点の文字は対応しているものとし、ひいたカードに書かれた2つの文字の頂点を結んでできる線分について考える。

例えば、AとBの文字が書かれたカードを同時にひいた場合は、線分ABについて考える。このとき、次の①の[か]、[き]、②の[く]、[け]にあてはまるものをそれぞれ答えなさい。

ただし、どのカードをひくことも同時に書くらしいものとする。

直方体

カード



① ひいた8枚のカードに書かれた2つの文字の頂点を結んでできる線分の長さが2 cm である。確率は [か] [き] である。

② ひいた8枚のカードに書かれた2つの文字の頂点を結んでできる線分の長さが2 cm より長い確率は [く] [け] である。

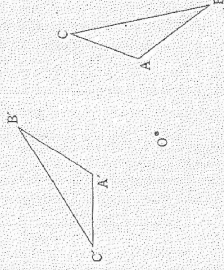
(6) 3つの直線 $3x + 2y = 7$ 、 $5x - 4y = 19$ 、 $2x + ay = 11$ が1点で交わるとき、次の①の[こ]～[け]、②の[す]～[せ]にあてはまるものをそれぞれ答えなさい。

① 3つの直線の交点の座標は [こ] [さし] である。

② a の値は [すせ] である。

(7) 下の図のように、 $\triangle ABC$ がある。この $\triangle ABC$ を、点 O を回転の中心として反時計回りに 110° だけ回転移動させたものが $\triangle A'B'C'$ である。

このとき、次の①、②の間に答えなさい。



① 図の証明として正しくないものを、次のア～エのうちから1つ選び、符号で答えなさい。

ア $OA = OA'$ である。

イ 点Aが点A'まで移動した跡は、直線である。

ウ $\angle COC' = 110^\circ$ である。

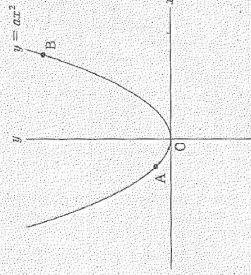
エ $\angle OAA' = \angle OBB'$ である。

② 点Aを、点Oを回転の中心として反時計回りに 55° だけ回転移動させた点Pを作図しなさい。また、点Pの位置を示す文字Pも書きなさい。ただし、三角定規の角を利用して直線をひくこととはしないものとし、作図に用いた線は消さずに残しておくこと。

(2) 下の図のように、関数 $y = ax^2$ のグラフ上に2点A、Bがあり、点Aのx座標は -2 、点Bの座標は $(6, 9)$ である。

このとき、次の①～③の間に答えなさい。

ただし、原点Oから点 $(1, 0)$ までの距離及び原点Oから点 $(0, 1)$ までの距離をそれぞれ1 cm とする。



(1) 次の[せ]、[た]にあてはまるものをそれぞれ答えなさい。

$a = \frac{[せ]}{[た]}$ である。

(2) 次の[ち]、[つ]にあてはまるものをそれぞれ答えなさい。

$\triangle OAB$ の面積は [ちつ] cm^2 である。

入試一本化に伴う倍率の変化

2020 年から入試が一本化された結果、千葉県の公立高校入試は倍率が下がりましたが昨年度入試では定員減の高校は倍率が上昇、1 年ごとに倍率の上下を繰り返す「隔年化現象」は若干起きています。

志望倍率・前期倍率との比較(※は定員割れ) **赤字は 40 名定員減**

学区	学校名	全体 定員	R1 年 前期 選抜	R2 年 倍率	R3 年 倍率	R4 年 倍率	R5 年 倍率	R6 年 倍率	前年 比
			実倍 率	実倍 率	実倍 率	実倍 率	実倍 率	実倍 率	
一 学 区	千葉	240	2.97	1.40	1.62	1.51	1.44	1.26	↓
	千葉東	320	2.68	1.32	1.64	1.34	1.28	1.25	↓
	市立千葉	280	2.68	1.49	1.58	1.71	1.51	1.49	↓
	幕張総合	640	2.66	1.47	1.53	1.48	1.52	1.64	↑
	千葉西	320	1.93	1.24	1.38	1.18	1.17	1.12	↓
	検見川	320	2.51	1.33	1.27	1.37	1.24	1.23	→
	千葉南	320	1.96	1.23	1.28	1.28	1.11	1.12	→
	千葉女子	240	1.63	1.05	1.34	1.44	1.03	1.13	↑
	磯辺	320	1.83	1.22	1.15	1.28	1.37	1.08	↓
	千葉北	280	1.52	1.18	1.02	1.09	1.08	1.00	↓
	千城台	320	1.90	※1.00	1.10	1.18	1.19	1.10	↓
	土気	240	1.38	※1.00	1.13	1.05	1.05	1.09	↑
	若松	320	2.23	1.17	1.18	1.38	1.20	1.16	↓
	柏井	200	1.18	1.09	※1.00	1.10	1.15	1.17	→
	生浜	80	2.02	1.00	1.06	1.09	1.09	1.01	↓
	犢橋	200	1.49	1.05	1.07	※1.00	1.14	1.19	↑
	泉	160	1.21	※1.00	※1.00	※1.02	※1.00	※1.01	→

学校名	学 科	全体 定員	2020 前期 選抜	R2 年 倍率	R3 年 倍率	R4 年 倍率	R5 年 倍率	R6 年 倍率	前年 比
			実倍 率	実倍 率	実倍 率	実倍 率	実倍 率	実倍 率	
千葉商業	商業・情報	320	1.36	1.07	※1.00	1.19	1.12	1.19	↑
千葉工業	電子機械	80	1.00	1.16	※1.00	※1.00	※0.94	※1.00	→
	電気	40	1.00	1.10	※1.03	※1.00	※0.97	※1.03	↑
	情報技術	40	1.00	1.25	※1.00	※1.00	1.18	※1.00	↓
	工業化学	40	1.00	0.98	1.00	※1.00	※0.93	※1.00	→
	理数工学	40	1.03	※1.09	※1.00	※1.00	※1.00	※1.00	→
幕張総合	看護	40	2.23	1.35	1.53	1.48	1.35	1.40	↑
八千代	家政	40	1.23	1.43	1.48	1.13	1.00	1.13	↑
	体育	40	1.30	1.05	0.98	1.08	1.34	1.15	↓
市立千葉	理数	40	2.70	1.50	1.45	1.70	1.75	1.80	↑
長生		240	1.63	1.11	1.30	1.07	1.14	1.22	↑
長生	理数	40	1.44	※0.78	1.35	1.10	<<り		
市原八幡		200	1.97	1.03	1.03	1.04	1.05	1.11	↑
京葉		120	1.89	※1.00	1.12	1.08	1.13	1.09	↓
大網		40	1.42	※1.00	1.10	1.03	※1.00	※1.00	→
成田国際		200	2.18	1.17	1.52	1.56	1.53	1.36	↓
四街道		320	2.06	1.00	1.29	1.28	1.10	1.26	↑
四街道北		240	1.76	1.18	1.14	1.20	1.13	1.23	↑

「実戦トライアル」導入と効果

京進スクール・ワン鎌取教室は首都圏の教室として初めて「実戦トライアル」を導入しました。

実戦トライアルとは：

- ・ 公立高校入試問題と傾向に沿った演習を 40 分で行う
- ・ 演習後 1:1 授業での解説を行う(40 分)
- ・ 1 科目 2 セット(演習+授業 2 回)で実施
- ・ 課題を出して演習量を増やす

以上を行なうことで追い込み時期(1 月下旬～2 月上旬)に一気に得点力を高めることを目的としています。

2018/2019/2021/2024 年の受講生(14 名)の受講内訳は以下の通りです(2020～23 年は新型コロナウイルスの影響で実施せず)：

- ・ 国語 0 セット
- ・ 数学 17 セット
- ・ 英語 14 セット
- ・ 理科 13 セット
- ・ 社会 11 セット

受講生の 3 週間での偏差値変化の主なものは以下の通りになります(受講前模試は 12 月のもの、受講中の全体の模試は 3 回実施)：

1. 数英各 3 セット理社各 2 セット： 数 46 → 53(+7)、英語 43 → 52(+9)、理科 47 → 51(+4)、社会 44 → 46(+2)
千城台高校 合格
2. 理社各 2 セット： 理科 40 → 46(+6)、社会 36 → 45(+9) 土気高校 前期合格
3. 数英各 2 セット理社各 1 セット： 数学 39 → 48(+9)、英語 40 → 47(+7)、理科 41 → 48(+7)、社会 40 → 47(+7)
市原八幡高校 合格

4. 数英各 2 セット理社各 1 セット: 数学 28 → 42(+14)、英語 34 → 27(-7)、理科 40 → 34(-6)、社会 33 → 21(-7)
大網高校(普) 合格
5. 数英各 2 セット理社各 1 セット: 数 44 → 51(+7)、英語 34 → 39(+5)、理科 39 → 46(+7)、社会 44 → 39(-5)
千葉工業高校(電子) 合格
6. 数英各 2 セット社 1 セット: 数 36 → 34(-2)、英語 37 → 44(+)、社会 38 → 29(-9) 生浜高校 合格
7. 数 2 社 1 セット: 数 49 → 71(+22)、社会 49 → 57(+8) 市立稲毛高校(国際教養) 合格
8. 理社各 2 セット: 理科 36 → 43(+7)、社会 38 → 43(+5) 若松高校 合格

実戦トライアルの効果:

演習後すぐに解説、課題を出して次回授業までに解いてきてもらうことにより短期間で偏差値を一気に上げることができました。ただし 1 科目 2 セット(演習+授業 2 回)を 1 回で行なわないと効果が出ないことも分かります。

導入当初は数英は問題の難易度が高くなかったため数学と英語での効果が出ています。

それ以降は理社で効果がはっきりと出ていますが、理社は出題がパターン化されているので一気に得点を上げやすくなっています。

3 科目および 5 科目偏差値では全体の学習量の差が 3 週間で出ますので効果ははっきりと現れます(3 科 15 点アップ、5 科 26 点アップ)

「高校受験は通過点」、高校での過ごし方が大事

現在、鎌取教室では多くの高校生が中学卒業後も継続して通塾されています。また卒業生もがんばって結果を出してきました。

- ※ 教室の指定校推薦合格者の評定は 3.5～4.5 です(大学ごとに基準は異なります。評定は高ければ高いほど有利です)。
- ※ 公募推薦の評定基準は大学により異なりますが 3.5 以上は必要です(基準を設けない学校もあります)。
- ※ 過去在籍高 3 生は 205 名で進学実績は以下の通りです:

指定校推薦: 47 名 (早稲田大、法政大、武蔵大、芝浦工大、東邦大(薬)、日本赤十字看護大、日大、駒澤大、神田外語大、千葉工大、和洋女子大他) ※中学からの継続が 21 名、高 1 から通塾が 5 名、高 2 から通塾が 9 名、高 3 から通塾が 12 名

公募推薦: 15 名 (東京農業大、大妻女子大、順天堂大(保健医療)、亜細亜大、日大、国際医療福祉大、千葉工大、東邦(看護)、女子栄養大 他)

総合型選抜・特待入試: 54 名 (東洋大、大妻女子大、東京経済大、国際医療福祉大、昭和女子大、武蔵野大、國學院大、千葉工大 他)

一般選抜: 65 名 (茨城大、東京海洋大、千葉県立保健医療大、秋田県立大、東京理科大、中央大、日大、東洋大、駒沢大、専修大、千葉工大、東邦大(薬・看護) 他)

専門学校: 16 名、就職: 2 名、浪人: 6 名

- ※ **進学進路決定率: $199/205=97.0\%$**
- ※ **推薦合格率: $116/125=92.8\%$ (推薦不合格の 9 名も一般で全員合格しています)**

合格者の皆さんに共通して言えることは「勉強するときはしっかり勉強して評定を高めた」ということです。また、高校 1 年生は最初のテストから全力で取り組んだことで、同じ学力レベルの集団から抜け出した人が多いのも特徴です。

不合格者に関しては 1 名を除きスケジュール通りの受験勉強ができておらず勉強時間も不足していました。

高校受験・合格はあくまで「通過点」で「高校入学後からしっかり勉強を進めていくこと」で大学進学の進路選択が増えると考えましょう。

今後の大学入試について

2020 年から「大学入学共通テスト」が実施されていますが既に大学入試では以下の動きが現れています：

1. 各種推薦入試での(年内入試)が増えています

私大入試に関しては内部進学を含む各種推薦(指定校・公募・総合型)での「年内入試」による進学が全体の定員の 60%を超えています。一般選抜に関しては倍率が高い・低いと 2 極化してきていますが「共通テスト利用入試(2 月)」の志願者が増える傾向にあります。

- ※ 看護医療系、栄養系など専門系の学科は専門職のため根強い人気があります(大きな倍率変動はありません)。
- ※ 経済経営系および理系は倍率が高くなるため推薦・一般ともに厳しい入試が続いています。

2. 「学校推薦(指定校・公募)・総合選抜型推薦」志願者・受験者がさらに増えます

「現役で進学したい・早く進路を決めたい」、「一般選抜は避けたい」→「早めに決めたい」という「年内入試」の傾向は今後も強くなります。

2024 年の「年内入試」での進学は定員の 60%を超えていますが、その影響で一般選抜での合格者が減少することになります。

学校選抜型のうち指定校推薦は例年 9 月に成績上位者が特定の大学を希望した中で成績上位の人から順に確定する形となり(その大学の学部学科が 2 名枠なら学内志願者の評定上位 2 名、1 次募集とも呼ばれます)さらに 2 次募集で残り枠を埋める形になっています(※1 回しか募集を行わない高校もあります)。

11 月 1 日以降は総合選抜型推薦入試の合格発表、12 月 1 日以降は学校選抜型(公募・指定校)入試の合格発表が行われますが、各種推薦入試の合格発表期間が後ろにずれている関係で入試の機会は総合型で 5 回→4 回などほぼ 1 回減少しています。

1 月下旬～2 月上旬に行われる一般選抜は「前期入試」と呼ばれますが、合格者数が多いので一番チャンスがあると言えます。補欠合格は大学によっては追加合格が出ないことがあります。

3. 高校入試合格後どう過ごすか

高校入試終了後(特に3月)は自分の時間を持ちながら毎週決まった日時は勉強することで「勉強勘」が鈍らず、高校入学後も上位につけることができます。

1年次からの評定を上げておく、これは推薦対策だけではなく「入試問題は学校で学んだことからしか出ない」からこそ必要なことです。

大学入試は「合格最低点ではなく合格平均点で考えて得点を取るように学習する」が正解です。合格最低点が「180/300点の場合 $\times 1.2 \sim 1.3$ (216～234点)」をクリアすることが合格につながると考えてください。

私立大入試では「英検含む各種英語資格」取得で無試験待遇となる場合※もありますので、特に英語の各種検定は「高2の4月以降に2級取得★」を意識しておきましょう。

- ※ ★有効期限は2年の大学が多いので高2以降の2級取得が理想的です
- ※ 東洋大のスコア換算は 2,304(準1級合格)以上 \Rightarrow 100点、2,150以上 \Rightarrow 90点、1,980(2級合格)以上 \Rightarrow 80点となっています(英検スコア利用者が60%を超えたら独自試験を行わないそうです)
- ※ 他の大学でも2級(2,600満点)以上合格で一般選抜・共通テストでの優先利用・加点など有利になる場合があります

「最後に」

受験は「気力・体力・学力」だと考えています。「気力(やる気)」があっても「体力・学力」がなければ合格しませんし、どれが欠けても合格が難しくなります。そのために以下のことを心がけてください。

1. 規則正しい生活を送る

まず「夜睡眠をしっかりとり」ことが大事です。受験 1 ヶ月前くらいからは朝方にして入試時間に合わせて調整していくことになります。起きてから脳の働きが活発になるまで「3 時間」かかると言われています。また勉強で夜遅くなることもある場合でも最低 6 時間は睡眠時間を確保してください。一般的に睡眠のサイクルは 1 時間 30 分で、そのサイクルで寝起きすれば「質の良い」睡眠になります。

2. 体力維持もしっかりと

「体調管理をしっかり行う」ことも大事です。インフルエンザの予防接種もアレルギーがない人は忘れずに。私立高校は別日程で受験ができますが、千葉県では今のところ公立受験に関しては別日程での救済措置はありません。

3. 学習プランを立ててそのとおりに実行する

教室では 3 年間のまとめ教材(5 科分)を購入していただき夏から本格的に使用していきます。科目別の単元リスト・学習時期の目安表もお渡ししますので、「いつまでに何を学習するか」確認しながら学習してください。遅くとも 12 月中旬までに中学の範囲を学習し終えることを目安にしてください(それ以降は私立・公立の過去問と苦手単元のチェックがメインになります)。

4. 「あきらめない」

「計画を継続して実行する」、当たり前のことが意外に難しいものです。「あきらめない」＝「集中してコツコツと勉強を行なう」と考えましょう。あきらめたらそれ以上の学力アップは期待できません。「どこをどう改善すればよいか」考え学習することで合格への道は開けてきます。

添付資料 過去年度受験生のデータ一覧

2023 年度 京進スクール・ワン鎌取教室 高校受験結果

*太字・下線が進学先 *公立の全体の実質倍率は 1.20 倍でした。

*公立受験生の偏差値は平均点 275.3 から計算した予想値です。

生徒 No.	3 年夏までの偏差 値 *5 科	受験前(1 月)最 終偏差値	私立合格校(公表偏差 値)	公立(実質倍率)(合格 率 60%偏差値)	公立得点(自己採点または情 報開示による)(推定偏差値)	特記事項
1	38	45	<u>植草学園(40)</u>			
2	40	45	<u>植草学園(40)</u>			
3	35	46	<u>茂原北陵(45)</u>	<u>若松(1.18)(40)</u>	255(47) ○	
4	40	43	<u>木更津総合(進学)(46)</u>			
5	67	67	市原中央(57)	<u>千葉東(1.35)(65)</u>	440(65) ○	
6	38	45	<u>木更津総合(進学)(46)</u>	<u>横瀬(1.19)(34)</u>	185(39) ○	
7	35	38		<u>泉(0.63)(32)</u>		
8	35	40	<u>東海大市原望洋(46)</u>			
9	35	38		<u>千葉工業(1.00)(38)</u>	120(30) ○	
10	37	46	<u>千葉英和(45)</u>			

2022 年 京進スクール・ワン鎌取教室 高校受験結果

*太字・下線が進学先 *公立の全体の実質倍率は 1.20 倍でした。

*公立受験生の前後期の偏差値は平均点 257.7 から計算した予想値です。

生徒 No.	3 年夏までの偏差 値 *5 科	受験前(1 月)最 終偏差値	私立合格校(公表偏差 値)	公立(実質倍率)(合格 率 60%偏差値)	公立得点(自己採点または情 報開示による)(推定偏差値)	特記事項
1	45	53	<u>敬愛学園(特進)(56)</u>			
2	56	60	市原中央(57)	<u>検見川(1.37)(56)</u>	340(60) ○	
3	45	50	<u>千葉経済(特進)(56)</u>			
4	53	56	<u>木更津総合(進学)(46)</u>			
5	39	44	<u>茂原北陵(特進)(48)</u>	千葉商業(1.19)(44)	150(35.5) ×	
6	37	45	<u>茂原北陵(家政)(40)</u>	千葉女子(家政) (1.40)(44)	228(46) ×	
7	39	43	植草学園大附属(40)	<u>大網・生物工学(1.04) (33)</u>	200(42.5) ○	
8	40	42	<u>東海大市原望洋(46)</u>			
9			<u>千葉明德(内部進学)</u>			
10			<u>香蘭女学校(内部進学)</u>			

2021 年 京進スクール・ワン鎌取教室 高校受験結果

*太字・下線が進学先 *公立の全体の実質倍率は 1.19 倍でした。

*公立受験生の前後期の偏差値は平均点 266.7 から計算した予想値です。

***2021 年入試から前後期が廃止され 1 回の入試になっています。**

生徒 No.	3 年夏までの偏差 値 *5 科	受験前(1 月)最 終偏差値	私立合格校(公表偏差 値)	公立(実質倍率)(合格 率 60%偏差値)	公立得点(自己採点または情 報開示による)(推定偏差値)	特記事項
1	39	45	<u>敬愛学園(47)</u>	千葉女子(1.34)(53)	267(50)×	
2	56	60	<u>千葉明德(特進)(60)</u> 市原中央(57)	幕張総合(1.53)(59)	347(60)×	
3	51	56	千葉経済(普)(47)	<u>千葉商業(1.00)(44)</u>	294(53.5) ○	
4	46	49	木更津総合(40)	<u>千城台(1.13)(45)</u>	246(47.5) ○	
5			桜林(40)	<u>土気(1.10)(43)</u>	205(42.5) ○	
6	48	51	<u>千葉敬愛(52)</u>	—	—	
7	43	50	—	<u>土気(1.10)(43)</u>	271(50.5) ○	
8	32	51	<u>千葉聖心(40)</u>	—	—	
9	31	39	<u>千葉聖心(40)</u>	—	—	
10	31	36	<u>千葉経済(商)(42)</u>			

2020 年 京進スクール・ワン鎌取教室 高校受験結果

*太字・下線が進学先 *公立の全体の実質倍率は 1.15 倍でした。

*公立受験生の前後期の偏差値は平均点 286.2 から計算した予想値です。

生徒 No.	3 年夏までの偏差 値 *5 科	受験前(1 月)最 終偏差値	私立合格校(公表 偏差値)	公立(前期)(実質 倍率)(合格率 60%偏差値)	公立前期得点(自 己採点または情 報開示による)(推 定偏差値)	公立(後期)(実質 倍率)(合格率 60%偏差値)	公立後期得点(自 己採点または情 報開示による)(推 定偏差値)	特記事項
1	39	53	<u>東海大市原望洋</u> (47) ※一般 拓大紅陵(40)	—	—	—	—	
2	—	—	<u>千葉明德(内部)</u>	—	—	—	—	
3	37	51	千葉明德(S) (47)	<u>千葉商業(1.07)</u> (44)	309(53) ○			
4	52	63	市原中央(56)	<u>検見川(1.33)</u> (54)	326(55) ○			
5	35	49	木更津総合(40)	<u>千葉工業(理数工 学)(1.09)(44)</u>	295(51) ○	—	—	
6	43	50	東京学館浦安 (47)	<u>土気(1.00)(41)</u>	271(48) ○	—	—	
7	48	51	千葉明德(S) (47)	<u>千城台(1.00)</u> (45)	299(52) ○	—	—	